

# NÁVOD K POUŽITÍ

Tronic 6F

Automatický průmyslový stehovací  
šicí stroj

The logo for Texi, featuring a stylized purple butterfly icon to the left of the word "texi" in a lowercase, italicized serif font.

*texi*

### PŘED PROVOZEM:

1. Nikdy neprovozujte stroj, pokud není naplněna olejová nádržka.
2. Po nastavení stroje zkontrolujte směr otáčení motoru. Chcete-li to zkontrolovat, otočte ručním kolečkem rukou, aby se jehla spustila dolů, a zapněte napájecí spínač, přičemž sledujte ruční kolečko. (Ruční kolečko by se mělo otáčet proti směru hodinových ručiček, jak je vidět ze strany ručního kolečka).
3. Ověřte, zda jsou napětí a fáze (jednofázové nebo třífázové) správné, a to porovnáním s údaji uvedenými na elektronickém štítku.

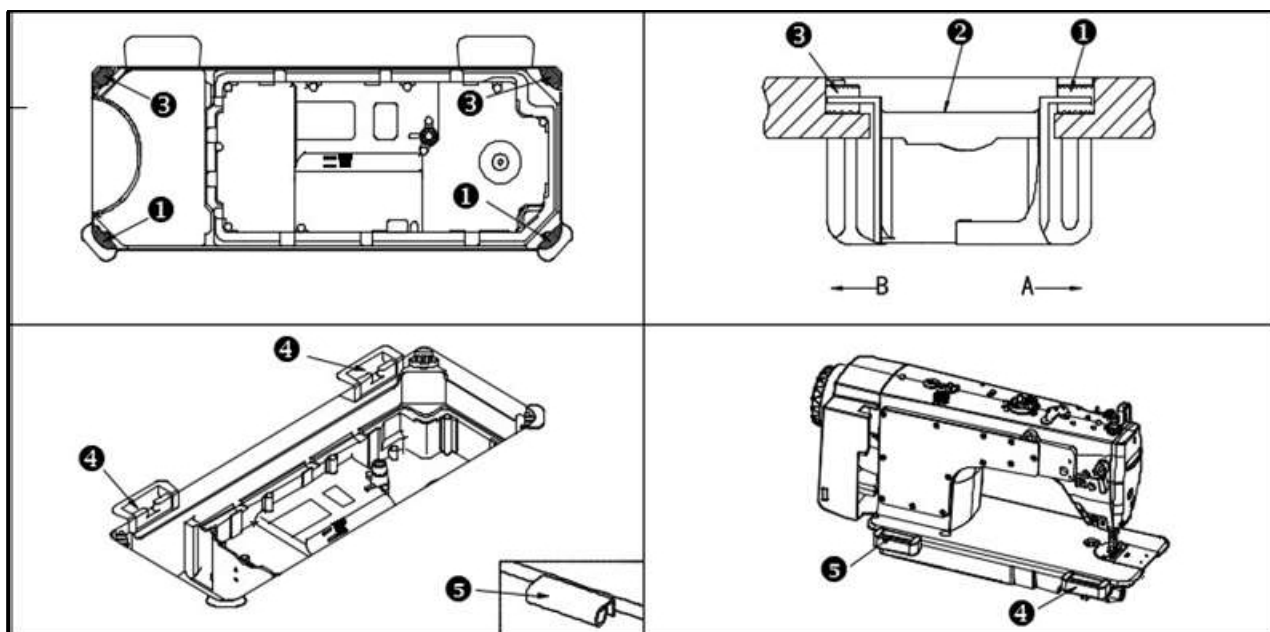
### BEZPEČNOSTNÍ OPATŘENÍ PRO PROVOZ:

1. Při zapínání stroje nebo během jeho provozu držte ruce v dostatečné vzdálenosti od jehly.
2. Během provozu stroje nevkládejte prst do páčky pro navlečení nitě.
3. Před nakloněním hlavy stroje se ujistěte, že jste vypnuli vypínač.
4. Když obsluha opouští stroj, nezapomeňte vypnout napájení.
5. Během provozu dbejte na to, aby se vaše hlava nebo ruce ani hlava nebo ruce jiných osob nedostaly do blízkosti navíječe cívky nebo ručního kolečka. Také v jejich blízkosti nic neupravujte. Mohlo by to být nebezpečné.
6. Pokud je váš stroj vybaven chráničem prstů nebo jinými ochrannými prvky, nepoužívejte stroj, pokud jsou tyto prvky odstraněny.
7. Nečistěte povrch hlavy stroje ředidlem.

### TECHNICKÉ ÚDAJE

Použití	Obecné tkaniny, lehké a středně těžké materiály
Rychlost šití	4 000 ot./min (max. 5 000 ot./min)
Max. délka stehu	5 mm
Jehla	DPx5 #9~#23
Zvedání přítlačné patky	9 mm (standardní); 12 mm (max.)
Mazací olej	Spirit 2

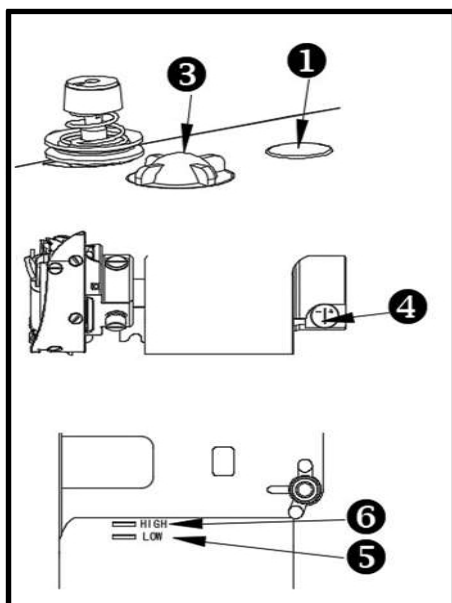
## INSTALACE



### Upevnění olejové vany

1. Umístěte olejovou vanu na čtyři drážky v rozích šicího stolu.
2. Připevněte dvě podložky ramen na stranu A olejové vany (směrem k obsluze). Připevněte dvě základny stojanu na stranu B olejové vany (strana závěsu) a poté připevněte olejovou vanu.
3. Vložte spojovací hák hlavy stroje do otvorů pro čepy ve spodní desce tak, aby zapadl do sedla spojovacího háku, a nasadte hlavu stroje na podložky ve čtyřech rozích olejové vany.

### MAZÁNÍ



**Před spuštěním stroje nalijte 380 ml průmyslového oleje Spirit 2 pro šicí stroje.**

1. Nechte šicí stroj otevřený, sejměte gumovou zátku na horním rameni a pomocí trychtýře doplňte olej.
2. Pokud olej v stroji neumožňuje normální provoz stroje, doplňte olej v odpovídajícím množství a dbejte na minimální hladinu a maximální hladinu. Pokud hladina oleje překročí maximální hladinu, může dojít k úniku oleje. Dbejte na to.
3. Po doplnění oleje spusťte stroj. Pokud je mazání normální, můžete vidět tok oleje přes okénko.
4. Množství oleje v rotačním člunku se snižuje, když je šroub pro nastavení množství oleje otočen doprava. Množství oleje v rotačním člunku se zvyšuje, když je šroub pro nastavení množství oleje otočen doleva.

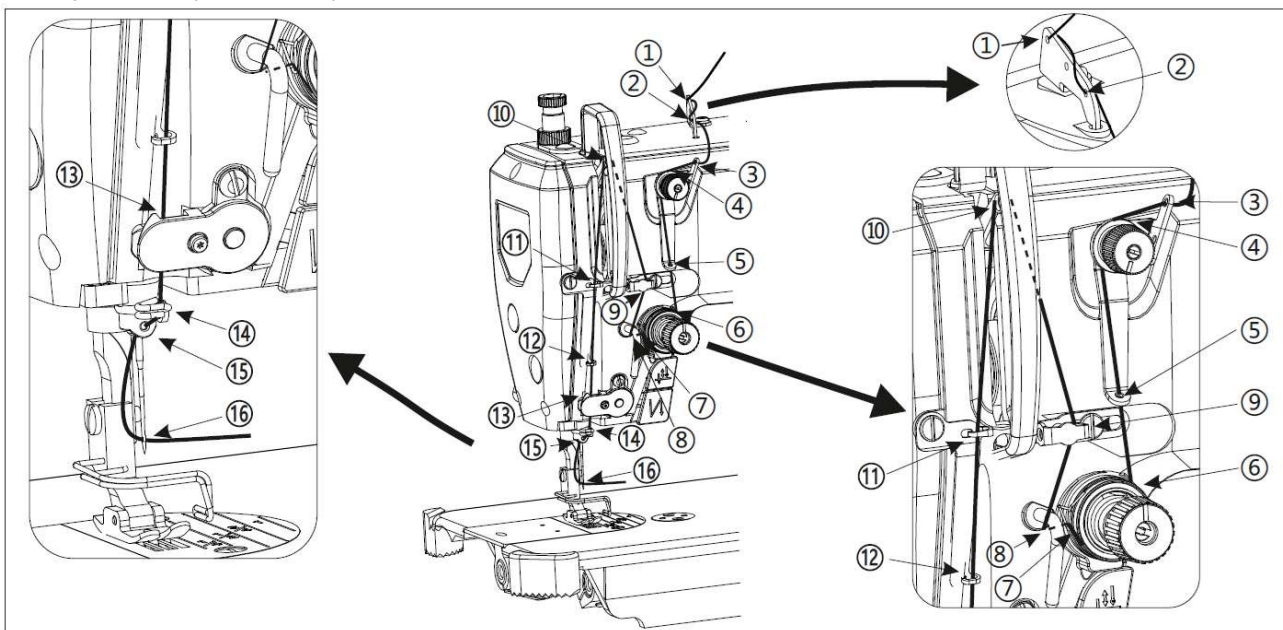
ství rozstříkovaného oleje nesouvisí s množstvím mazacího oleje.

- Nový stroj by měl být vyměněn po 1 měsíci a olej by měl být vyměňován každých šest měsíců.
- Při prvním spuštění stroje po nastavení nebo po delší době nepoužívání nechte stroj běžet při 2500 až 3000 otáčkách za minutu po dobu asi 10 minut, aby se stroj zajel.

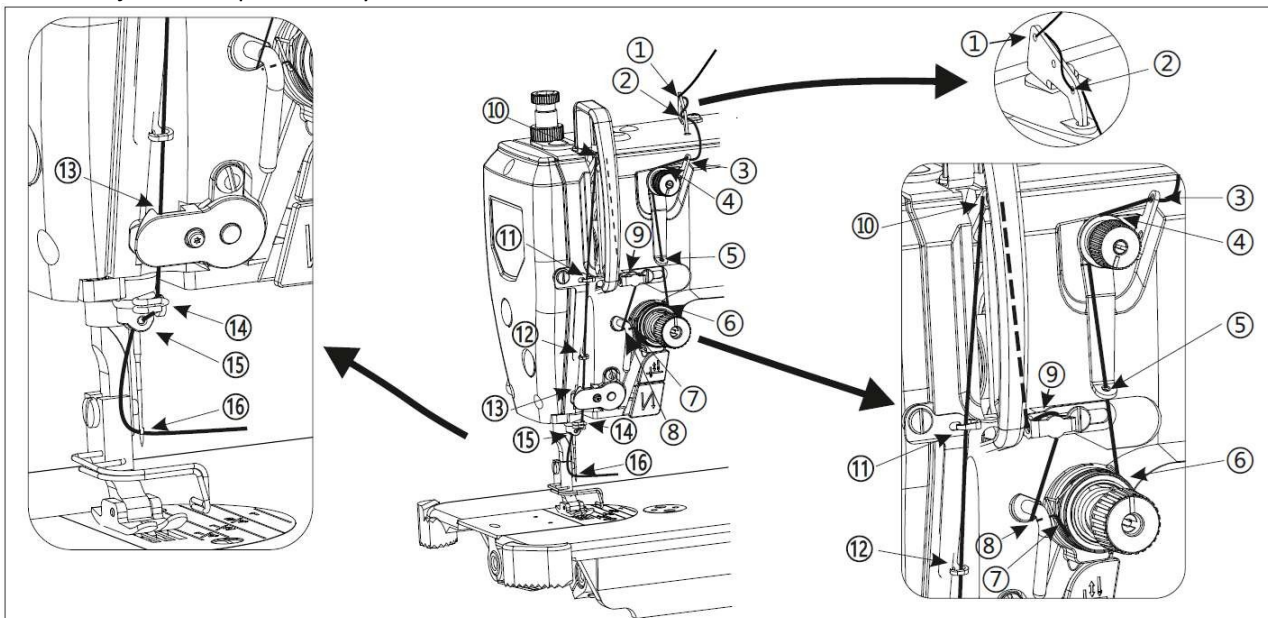
## NAVLEČENÍ

Navlékněte nit do jehly, když je jehlová tyč v nejvyšší poloze, vyvedte konec nitě z naviječe nití a provedte navlečení podle pořadových čísel uvedených na obrázku.

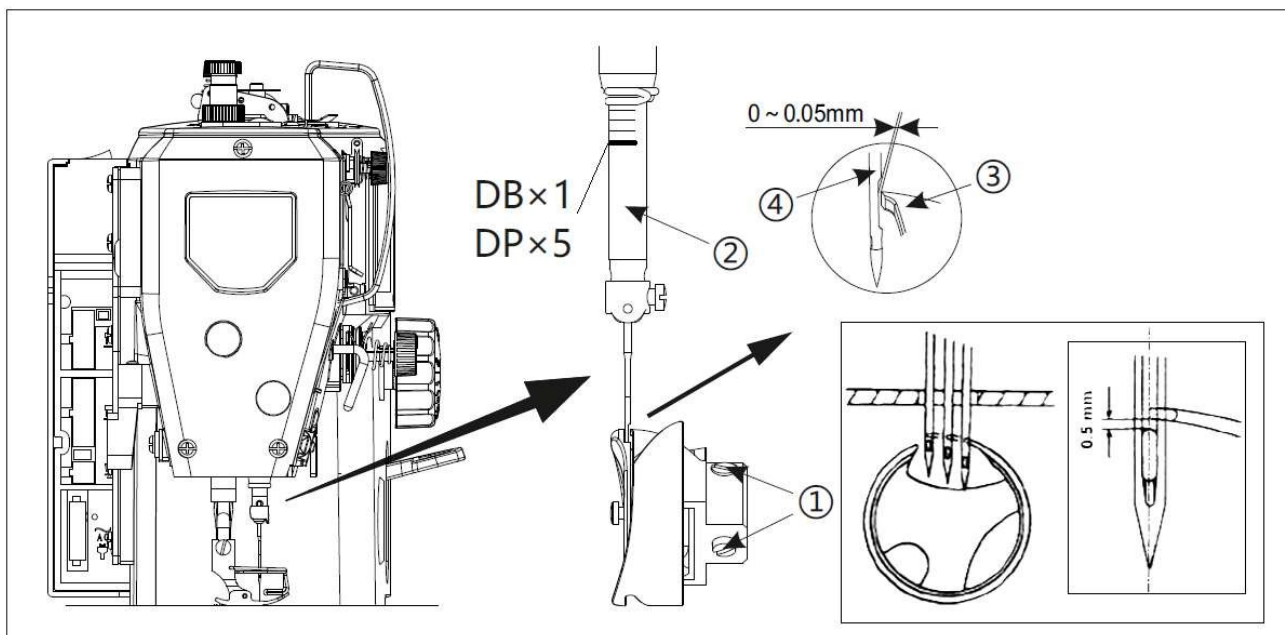
Nitě v je vhodné pro šití tenkých materiálů šité nitě: tenká bavlněná nit.



Navlečení je vhodné pro šití silných materiálů: hrubá bavlněná nit.



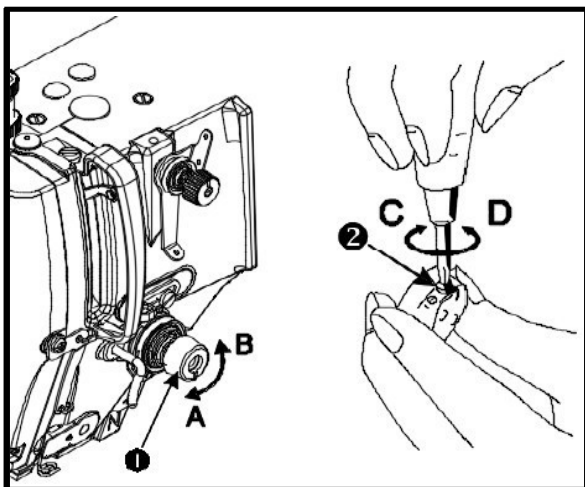
## VZTAH MEZI JEHLOU A HÁČKEM



### 1. Nastavte časování mezi jehlou a háčkem následovně:

- 1) Otočením ručního kolečka spusťte jehlovou tyč do nejnižší polohy a povolte stavěcí šroub.  
➤ **Nastavení výšky jehlové tyče.**
  - 2) Vytáhněte jehlovou tyč, uvidíte otvor basset 1/2 úrovně přes okraj vnitřního háčku (jehla musí být v poloze). Otočte drátěnou drážku krytu jehly doleva a poté utáhněte stavěcí šroub.  
➤ **Nastavení polohy háčku.**
  - 3) Nejprve posuňte špičku háčku ve směru, když se při chodu řemenové kladky jehlová tyč zvedne z nejnižší polohy, sledujte součinnost háčku a jehly. Když je špička háčku nad dírkou asi 1 mm až 1,5 mm a když rovina špičky háčku tvoří rovinu krátké tyče jehly 0,05 mm (udržujte špičku háčku v jedné ose se středem jehly), utáhněte stavěcí šrouby háčku.
- **Upozornění**
1. Pokud je vůle příliš malá, hrot háčku se opotřebuje. Pokud je příliš velká, dojde k přeskočení.
  2. Při výměně háčku je třeba dbát na to, aby nový háček byl stejného typu jako háček původně instalovaný v šicím stroji.
  3. Po výměně jehly musí být jehla stejného typu a musí být nainstalována ve správné poloze. Pokud je jehla jiného typu, je třeba zkontrolovat, zda odpovídá vztahu.

## NAPĚTÍ NITĚ



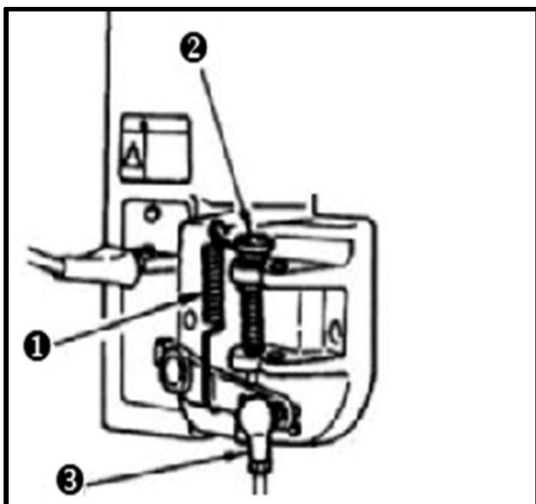
### 1. Nastavení napětí nitě

- 1) Nastavte napětí nitě pomocí matice napětí □ podle specifikací šití.
- 2) Při otáčení matice □ ve směru hodinových ručiček (směrem A) se napětí nitě jehly zvýší. 3) Při otáčení matice □ proti směru hodinových ručiček (směrem B) se napětí sníží.

### 2. Nastavení napětí spodní nitě

- 1) Při otáčení šroubu pro nastavení napětí □ ve směru hodinových ručiček (směr C) se napětí spodní nitě zvýší.
- 2) Při otáčení šroubu □ proti směru hodinových ručiček (směr D) se napětí spodní nitě sníží.

## TLAK NA PEDÁL A ZÁBĚR PEDÁLU



### 1. Nastavení tlaku potřebného k sešlápnutí přední části pedálu

- 1) Tento tlak lze změnit změnou polohy pružiny pro nastavení tlaku pedálu □ .
- 2) Tlak se sníží, když zavěsíte pružinu na levou stranu.
- 3) Tlak se zvýší, když zavěsíte pružinu na pravou stranu.

### 2. Nastavení tlaku potřebného k sešlápnutí zadní části pedálu

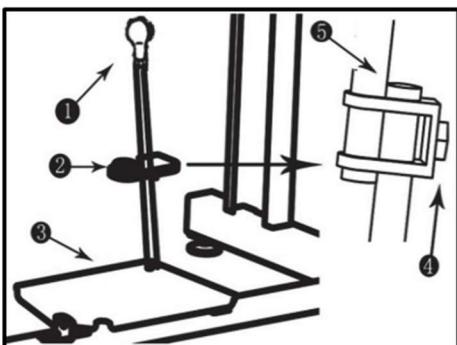
- 1) Tento tlak lze nastavit pomocí regulačního šroubu □ .

- 2) Tlak se zvyšuje, když šroub regulátoru zašroubujete. 3) Tlak se snižuje, když šroub vyšroubujete.

### 3. Nastavení zdvihu pedálu

- 1) Zdvih pedálu se zvětší, když zasunete spojovací tyč □ do pravého otvoru.

## SEŘÍZENÍ PEDÁLU



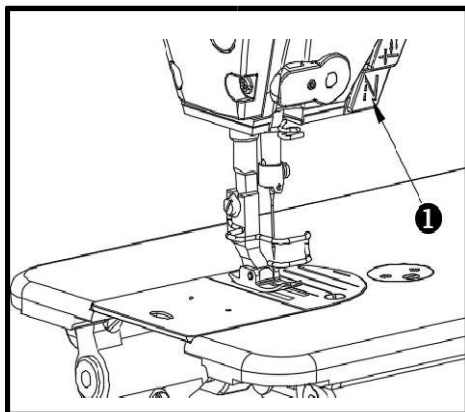
### 1. Instalace spojovací tyče

- 1) Posuňte pedál □ doprava nebo doleva podle šipky tak, aby se sférická hlava (1) a spojovací tyč (2) narovnal.

### 2. Nastavení úhlu pedálu

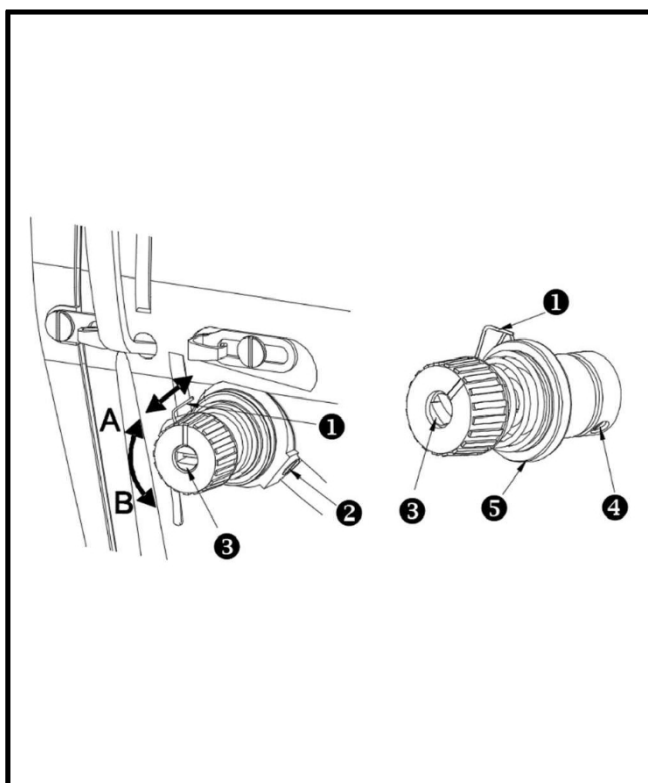
- 1) Sklon pedálu lze libovolně nastavit změnou délky spojovací tyče. 2) Povolte nastavovací šroub □ a nastavte délku spojovací tyče □ .

## MECHANISMUS PRO ŠITÍ ZPĚTNÝM POSUVEM S JEDNODUCHÝM OVLÁDÁNÍM



### 1. Jak ovládat

- 1) V okamžiku stisknutí tlačítka spínače □ stroj provede zpětné šití.
- 2) Stroj provádí zpětný posuv, dokud je spínač stlačený.
- 3) Jakmile je spínač uvolněn, stroj se vrátí k normálnímu šití.



## PRUŽINA NAVÍJENÍ NITĚ

### 1. Změna zdvihu pružiny navíjení nitě □ uvolněním stavěcího šroubu □ .

- 1) Při otáčení napínacího kolíku □ ve směru hodinových ručiček (ve směru A) se zdvih pružiny navíjecího zařízení zvyšuje.
- 2) Při otáčení knoflíku proti směru hodinových ručiček (ve směru B) se zdvih zmenší.

### 2. Změna tlaku pružiny napínacího zařízení □ .

- 1) Povolte stavěcí šroub □ a vyjměte napínací sestavu □ .
- 2) Povolte stavěcí šroub □ a vyjměte napínací tyč □ .
- 3) Při otáčení napínacího čepu □ ve směru hodinových ručiček (ve směru A) se tlak zvýší.
- 4) Při otáčení tyče □ proti směru hodinových ručiček (ve směru B) se tlak sníží.

## Pokyny pro bezpečné používání průmyslových šicích strojů:

1. Je nutné dodržovat základní opatření.
2. Absolvujte specializované školení a osvojte si fungování šicího stroje.
3. Před použitím je třeba zkontrolovat všechna bezpečnostní zařízení.
4. Při instalaci jehly a výměně jehly, přítlačné patky, desky, podavače, ohnuté jehly, háčku nebo při opravách je třeba okamžitě vypnout napájení.
5. Při opuštění šicího stroje nebo pracoviště je třeba vypnout napájení.
6. Při používání motoru se spojkou počkejte, až se motor zcela zastaví.
7. Strojní olej a jiné kapaliny používané v šicích strojích a pomocných zařízeních je třeba okamžitě vyčistit, pokud se dostanou do očí nebo na kůži.
8. Nedotýkejte se součástí nebo zařízení, když je stroj poháněn ručně.

9. Opravy, renovace a seřizování hlavních mechanismů příslušných průmyslových šicích strojů a overseerů musí provádět specializovaní technici.
10. Obecná údržba je prováděna speciálně pověřenými osobami.
11. Elektrické opravy by měly být prováděny pod dohledem a vedením elektrotechnika.
12. Stroj by měl být během provozu pravidelně čištěn.
13. Aby bylo možné zařízení provozovat normálně a bezpečně, je třeba nainstalovat uzemňovací vodiče a používat je v prostředí bez silných zdrojů rušení, jako jsou vysokofrekvenční svařovací stroje.
14. Napájecí zástrčku by měla instalovat speciálně pověřená osoba.
15. Průmyslové šicí stroje s rovným stehem a overlockové šicí stroje nelze používat k jiným účelům než k určenému použití.

### **Požadavky na životní prostředí:**

1. Odpadní olej a jiné odpadní produkty likvidujte řádně v souladu s místními požadavky na ochranu životního prostředí.
2. Po použití vypněte napájení, abyste snížili spotřebu energie.
3. Aby se prodloužila životnost produktu a snížilo množství odpadu, používejte jej v souladu s napětím a podmínkami uvedenými v příručce.
4. Po vyřazení zařízení a jeho příslušenství z provozu je nezhazujte jako běžný domácí odpad. Dodržujte místní zákony upravující likvidaci zařízení a jeho příslušenství a podporujte recyklaci.

